



# Výroční zpráva o činnosti školského zařízení

2021/2022

Výroční zpráva byla projednána na úvodní pedagogické radě dne 20.10. 2022

Výroční zpráva je zpracována a zveřejněna dle zákona č. 561/2004 Sb., § 10, odst. 3 a Vyhlášky č. 150/2022 Sb., kterou se mění Vyhláška č.15/2005 Sb., kterou se stanoví náležitosti dlouhodobých záměrů a výročních zpráv, ve znění pozdějších předpisů, na přístupném místě ve školském zařízení. Výroční zpráva je rovněž přístupná na webových stránkách školského zařízení [www.detskydomovvmcz](http://www.detskydomovvmcz).

Zpracovala:

Mgr. Markéta Šrámková  
ředitelka DD Valašské Meziříčí

## Obsah

Obsah.....	2
1. Základní údaje o školském zařízení.....	3
1.1 Charakteristika Dětského domova Valašské Meziříčí.....	4
1.1 Poslání Dětského domova .....	5
1.2 Cíle Dětského domova:.....	5
1.3 Cílová skupina .....	5
1.4 Zásady práce v Dětském domově.....	5
2. Údaje o přijetí a odchodech dětí ve školním roce 2021/2022 .....	6
3. Popis personálního zabezpečení činnosti školského zařízení.....	7
4. Údaje o prevenci sociálně patologických jevů.....	8
5. Údaje o dalším vzdělávání pedagogických a nepedagogických pracovníků.....	9
6. Údaje o aktivitách a prezentaci školského zařízení na veřejnosti .....	10
7. Podpora žáků s podpůrným opatřením.....	11
8. Vyhodnocení naplnění Školního vzdělávací programu .....	12
9. Údaje o výsledcích inspekční činnosti provedené Českou školní inspekcí a dalšími kontrolními orgány.....	13
10. Základní údaje o hospodaření školského zařízení .....	13
11. Údaje o zapojení školského zařízení do rozvojových a mezinárodních programů.....	14
12. Údaje o zapojení školského zařízení do dalšího vzdělávání v rámci celoživotního učení.....	14
13. Údaje o projektech realizovaných z cizích zdrojů.....	15
14. Údaje o spolupráci s odborovými organizacemi, dalšími subjekty a partnery .....	15
14.1 Odborové organizace.....	15
14.2 Spolupracující subjekty.....	15
14.3 Významní sponzoři .....	17

## 1. Základní údaje o školském zařízení

<b>Název:</b>	<b>Dětský domov Valašské Meziříčí</b>
Adresa:	Žerotínova 211/22, 757 01 Valašské Meziříčí
IČ:	62334808
Právní forma:	příspěvková organizace
Telefon:	571 611 588
E-mail:	reditelka@ddvalmez.cz
Datová schránka:	sdgxe9y
Web:	www.detskydomovvm.cz

<b>Kapacita:</b>	24
Maximální možný počet dětí v rodinné skupině	8
Počet rodinných skupin	3

<b>Vedení:</b>	
Ředitel zařízení:	Mgr. Markéta Šrámková
Zástupkyně ředitele:	Mgr. Marta Camfrlová
Vedoucí vychovatelka:	Mgr. Marta Camfrlová

<b>Zřizovatel:</b>	Krajský úřad Zlínského kraje
Adresa:	Třída T. Bati 21, 761 90 Zlín
Telefon:	577 043 701
Fax:	577 043 702
E-mail:	podatelna@kr-zlinsky.cz
Web:	www.kr-zlinsky.cz

## 1.1 Charakteristika Dětského domova Valašské Meziříčí

Základní charakteristika vychází ze Zákona 109/2002 Sb., o výkonu ústavní a ochranné výchovy, ve znění pozdějších předpisů. Je to výchovné zařízení, které má za cíl zajišťovat dětem výchovnou, vzdělávací a hmotnou péči. Děti jsou zde umísťovány na základě soudního rozhodnutí, zpravidla od 3-18 let věku, maximálně do 26 let, pokud se připravují na budoucí povolání.

Dětský domov ve Valašském Meziříčí má pro péči o děti výborné podmínky. Budova se nachází v těsné blízkosti centra. Pro děti to znamená, že všechny mateřské, základní, ale i střední školy mají v blízkém okolí a mohou bez komplikací plnit školní docházku zde. Navštěvují také Základní školu praktickou, je-li to potřeba. Díky blízkosti Mateřské, základní a střední školy pro sluchově postižené jsou do domova umísťovány také děti se sluchovým postižením. Škálu možností v péči o dítě rozšiřuje také SVP, PPP a dvě SPC. Volný čas mohou děti trávit v Základní umělecké škole, ve Středisku volného času a v dalších klubech a spolcích, které se věnují sportovním aktivitám. Děti, které odcházejí z dětského domova, mohou využít služby občanského sdružení Pod Křídly. To má vybudováno 22 startovacích bytů a podporu a pomoc zde poskytují sociální pracovníci.

Samotné zázemí dětského domova je velmi podněcující. V domově jsou tři byty, rodinné skupiny, které mají kapacitu maximálně osm dětí. Tety a strejdové, tedy pedagogičtí pracovníci, zde tvoří sebrané týmy a s dětmi ve svých rodinkách fungují opravdu jako v domácím prostředí. V domově děti mohou využívat velikou zahradu s hřištěm, prolézačkami, trampolínou a bazénem. Také svůj čas mohou trávit v herně s infra saunou, tělocvičně s posilovnou, v dílně pracovní nebo keramické.

O děti se v domově stará 8 pedagogických, 9 nepedagogických pracovníků a jedna asistentka pedagoga. Jsou zde děti se sluchovým postižením, s mentálním postižením, několik dětí je v péči ambulantního psychiatra. I o děti mimořádně nadané je v domově pečlivě postaráno, mají možnost studovat jak na vybraných středních, tak i vysokých školách.

## 1.1 Poslání Dětského domova

Dětský domov poskytuje výchovu a vzdělávání dětem, které nemají funkční svou biologickou rodinu. Proto je naše poslání tvořit takové podmínky, které co nejvíce odrážejí běžný charakter rodinného života. Tvořit dětem pevné a citlivé zázemí pro jejich další rozvoj.

## 1.2 Cíle Dětského domova:

- příjemné prostředí s přátelskými vztahy, ve kterém má dítě bezpečí a jistotu, jsou zde naplňovány jeho základní potřeby (tj. stravování, ubytování, ošacení, učební potřeby a pomůcky a jiné náklady týkající se zdraví či jiných potřeb) a posilovány jeho kompetence pro život
- moderní zařízení určené pro výkon ústavní výchovy, které se způsobem práce s dětmi co nejvíce blíží životu dítěte v běžné rodině
- poskytovat péči dětem s plánem práce tak, aby se mohly vrátit ke své nebo náhradní rodině, případně aby s ní mohly zůstat v intenzivním kontaktu s ohledem na jejich potřeby a možnosti rodiny
- řešit situaci dítěte individuálně formou multidisciplinárního přístupu k dítěti, tj. spolupráce s dalšími subjekty, které se podílí na řešení situace dítěte a jeho rodiny

## 1.3 Cílová skupina

Cílovou skupinou DD jsou:

- děti zpravidla od 3 do 18 let, kterým byla soudem nařízena ústavní výchova
- děti bez závažných poruch chování
- děti s nařízeným předběžným opatřením
- zletilé nezaopatřené osoby po ukončení výkonu ústavní výchovy v DD, které se připravují na budoucí povolání, nejdéle do věku 26 let, a to za podmínek sjednaných ve smlouvě mezi nezaopatřenou osobu a dětským domovem

## 1.4 Zásady práce v Dětském domově

Při práci v DD uplatňujeme a ctíme tyto zásady:

- **individuální přístup k dětem** – přijímáme každé dítě jako jedinečné; situace každého dítěte je řešena individuálně s ohledem na jeho potřeby a možnosti

- **důvěra** – vytváříme takové prostředí, ve kterém se děti mohou cítit bezpečně a mohou důvěřovat pracovníkům
- **diskrétnost** - zaměstnanci jsou vázáni mlčenlivostí o skutečnostech, o nichž se dozví při práci s dítětem, o situaci dítěte nehovoří na veřejnosti
- **respekt** – respektujeme biologickou rodinu i dítě jako takové
- **týmová spolupráce** – pracovníci zejména v rodinné skupině sdílí své zkušenosti, předávají si informace a vzájemně se podporují v práci
- **jasná pravidla** – vytváříme srozumitelná pravidla pro děti i pracovní postupy pro pracovníky a motivujeme k jejich dodržování

## 2. Údaje o přijetí a odchodech dětí ve školním roce

2021/2022

<b>Počet příchozích dětí</b>	
Z rodiny (předběžné opatření či rozhodnutí soudu o ústavní výchově)	3
Z diagnostického ústavu, ústavu pro mládež (rozhodnutí soudu o ústavní výchově)	0
Z náhradní rodinné péče/typ (rozhodnutí soudu)	0
Přeřazení z jiného školského zařízení pro výkon ústavní výchovy (rozhodnutí soudu)	0
<b>Počet příchozích dětí celkem</b>	<b>3</b>
<b>Počet odchozích dětí celkem</b>	
Odchod do náhradní rodinné péče/osvojení	1
Ukončení ústavní výchovy v 19 letech	0
Ukončení Smlouvy o poskytování plného přímého zaopatření zletilé nezaopatřené osobě po ukončení výkonu ústavní výchovy	1
Přemístění do DD, DDŠ, VÚM, DDÚ	1
Zrušení ústavní výchovy soudním rozhodnutím/předběžným opatřením z důvodu návratu do původní rodiny či k jednomu z rodičů	2
<b>Počet odchozích dětí celkem</b>	<b>5</b>

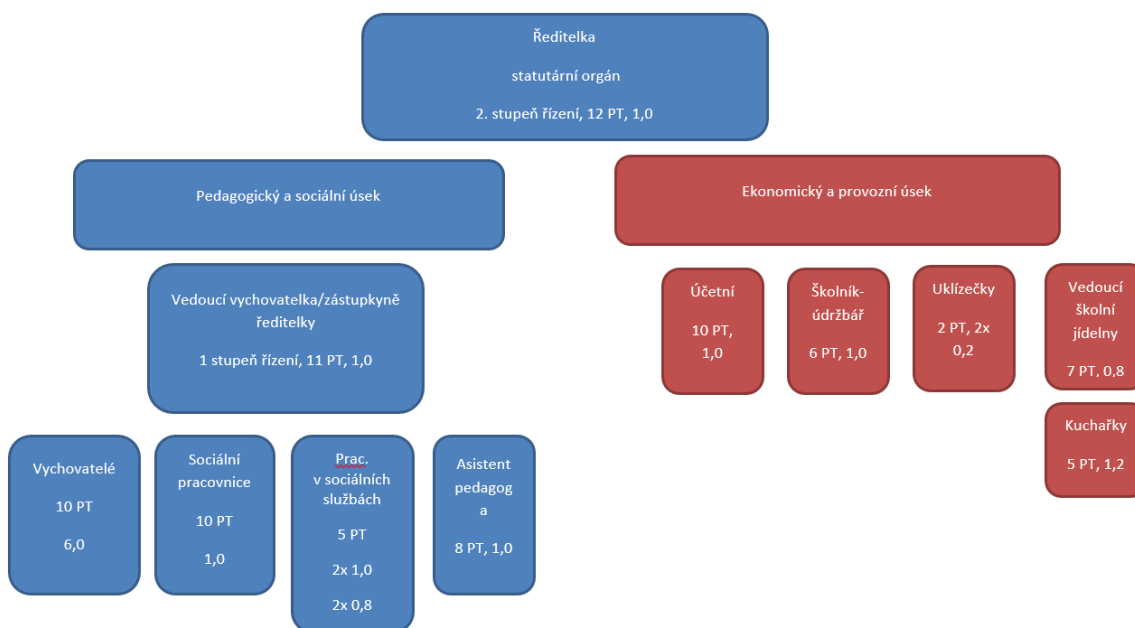
Evidovaný počet dětí v jednotlivých rodinných skupinách se mění v závislosti na zákonem stanovených okolnostech určujících povinnost dětského domova dítě do své péče přijmout, či jej vyřadit z evidence.

### 3. Popis personálního zabezpečení činnosti školského zařízení

Dětský domov má stanoven 18 úvazků. Pedagogických pracovníků je 8, nepedagogických 9. V případech nutnosti zajišťujeme péči o děti také pracovníky na dohody o provedení práce. Nejčastěji je to v době prázdnin, kdy zaměstnanci vybírají řádnou dovolenou. Od listopadu 2021 naše řady rozšířila také asistentka pedagoga, která na plný úvazek poskytuje péči 4 dětem s podpůrným opatřením přiděleným SPC.

Máme tři rodinné skupiny, u nichž se pravidelně střídají dva kmenoví vychovatelé, a ty doplňuje pracovníce v sociálních službách. Noční chod zabezpečují dvě pracovníce v sociálních službách.

**Organizační schéma Dětského domova Valašské Meziříčí**





Pedagogičtí pracovníci					
Pracovník	Pozice	Úvazek	Stupeň vzdělání	Vzdělání	
1	ředitelka	1,0	VŠ	Mgr., speciální pedagogika	Statutární orgán
2	zástupce ředitelky	1,0	VŠ	Mgr., speciální pedagogika	Zástupce statutárního orgánu, vedoucí vychovatelka
3	vychovatelka	1,0	VŠ	Bc., speciální pedagogika	Vychovatelka I. Sk Metodik prevence
4	vychovatelka	1,0	SŠ+CŽV	Speciální pedagogika	Vychovatelka I. sk
5	vychovatelka	1,0	VŠ	Mgr. Speciální pedagogika	Vychovatelka II. sk
6	vychovatelka	1,0	SŠ+CŽV	pedagogika	Vychovatelka II. Sk (zástup za RD)
7	vychovatel	1,0	SŠ	vychovatelství	Vychovatelka III.sk
8	vychovatelka	1,0	SŠ+studující	Speciální pedagogická didaktika	Vychovatelka III. Sk (zástup za RD)
9	Asistent pedagoga	1,0	OU	Kurz asistenta pedagoga	Asistent pedagoga

Provozní zaměstnanci					
Pracovník	Pozice	Úvazek			
1	účetní	1,0			Hospodaření s prostředky DD
2	sociální pracovnice	1,0			Zajišťuje kontakty a spolupráci s rodiči, OSPOD atd
3	Vedoucí školní jídelny	0,8			Vedení ŠJ, Zajišťování celodenní stravy
4	Školník-udrzbář	1			Údržba, opravy
5	kuchařky	1,2			Zajišťování celodenní stravy
6	pracovník v sociálních službách-hospodyňka	2x0,8			Dopomoc s dětmi, starost o ošacení dětí, dopomoc při chodu rod.skupiny
7	uklízečka	2 x 0,2			Zajišťování čistoty
8	Pracovník v sociálních službách-noční vychovatel	2			Noční služba

## 4. Údaje o prevenci sociálně patologických jevů

Dětský domov připravuje a realizuje kompletní program primární prevence rizikového chování dětí. Snažíme se dětem vytvořit bezpečné a příjemné klima a předat jim informace v oblasti rizikového chování vzhledem k jejich věku a vyspělosti. Snažíme se program prevence tvořit hlavně z interaktivních přednášek, besed, akcí pořádaných ve spolupráci s policií ČR, volnočasovými zařízeními, školami, kulturními organizace apod.

Na tvorbě MPP se podílí převážně metodik prevence ve spolupráci s vedením domova, ale také samy děti, kterým se MPP prolíná do IPROD a dopomáhá k jejich celkovému rozvoji a prevenci sociálně patologických jevů.

Metodik prevence v tomto školním roce pomáhal při řešení drzosti, kyberšikaně, vulgární a nevhodné chování na sociálních sítích, předcházel šikaně.

## 5. Údaje o dalším vzdělávání pedagogických a nepedagogických pracovníků

V letošním školním roce naši zaměstnanci absolvovali velkou část školení, workshopů a také dalšího celoživotního vzdělávání. Tato oblast je zcela zásadní pro kvalitní a moderní práci s dětmi u nás umístěnými.

Název akce	Počet	Pedagogové/ nepedagogové	Termín
<b>Rok 2021</b>			
BOZP	18	Všichni	9/2021
Pracovní doba v širších souvislostech	1	Ředitelka	9/2021
Setkání ředitelů DD	2	Ředitelka, zástupkyně ředitelky	9/2021
Zákoník práce ve školství 1	1	Ředitelka	9/2021
Zákoník práce ve školství 2	1	Ředitelka	10/2021
Fice	2	Ředitelka, zástupkyně ředitelky	10/2021
Prevence 1	1	Vychovatelka	9/2021
Prevence 2	1	Vychovatelka	10/2021
Spisová služba	1	Sociální pracovnice	10/2021
BOZP - novinky	2	Ředitelka, zástupkyně ředitelky	10/2021
Rizikové chování u dětí	1	Vychovatelka	11/2021
Setkání ředitelů DD	1	Ředitelka	11/2021
Rizikové chování mládeže	2	Vychovatelé	11/2021
Účetní uzávěrka	1	Účetní	12/2021

Hygienické minimum – školní stravování	1	Vedoucí ŠJ	12/2021
<b>Rok 2022</b>			
Péče o duši	1	Sociální pracovníce	1/2022
BOZP a Ochrana zdraví při práci	18	Všichni	2/2022
Fice	2	Ředitelka, zástupkyně ředitelky	3/2022
Rozpravy o institucionální výchově	1	Ředitelka	5/2022
Celoživotní vzdělávání – speciální pedagogika	2	Vychovatelky	2021/2022
Psychohygiena, péče o sebe	1	Sociální pracovníce	8/2022

## 6. Údaje o aktivitách a prezentaci školského zařízení na veřejnosti

Naše děti se velmi často účastní akcí, které bývají pořádány různými organizacemi, dětskými domovy, neziskovým sektorem, soukromými subjekty, školami apod. Letošní školní rok se po dvouleté odmlce zařadil mezi roky běžné a my jsme rádi využili pozvánky na akce místí i přespolní.

### Aktivity dětí, akce v dětském domově, výlety, besedy

Název akce	Místo konání	Termín
B-Art- taneční workshop	Dětský domov	Září 2021
Mořkov-akce pro znevýhodněné děti	Mořkov	Září 2021
Házená Zašová	Zašová	Září 2021
Drakiáda	Val. Meziříčí	Říjen 2021
Den zubů- nácvik s dentistkami	Val. Meziříčí	Říjen 2021
Beseda- Hoax fake news	Dětský domov	Říjen 2021
Advent	Dětský domov	Listopad 2021

Název akce	Místo konání	Termín
Vánoční besídka	Dětský domov	Prosinec 2021
Lyžařské výlety	Vleky v okolí	Leden-únor 2022
Výlet do Prahy	Praha	Duben 2022
Beseda s městskou policií	Dětský domov	Duben 2022
Atletika- soutěž dětí DD ZK	Uherské Hradiště	Květen 2022

Fotbal- Soutěž děti DD ZK	Uherské Hradiště	Květen 2022
Den dětí- putování okolím VM	Valašské Meziříčí	Červen 2022
Házená – soutěž dětí DD	Zašová	Červen 2022
Den otevřených dveří	Dětský domov	Červen 2022
Slavata triatlon tour	Otrokovice	Červen 2022
Koncert dětí ze ZUŠ	Dětský domov	Červen 2022
Nocování na hradě	Starý Jičín	Červenec 2022

V průběhu letních prázdnin byl provoz DD omezen na 2 rodinné skupiny. Prázdniny jsou vždy ve znamení odpočinku, výletů, táborů, dovolených, brigád. Naše děti jezdily na návštěvy k rodinám, příbuzným. Během července a srpna absolvovali tábory jak pobytové, tak příměstské, dle jejich výběru.

#### **Tábory a pobytové akce roku 2021/2022**

Název akce	Počet dětí	Místo konání	Termín
Zlaté šípy	1	Středočeský kraj	2.-16.7.2022
Vojenský tábor	1	Vlčková	3.-16.2022
Příměstský tábor s Auxiliem	1	Valašské Meziříčí	11.-15.7.2022
Příměstský tábor ZŠ Žerotínova	2	Valašské Meziříčí	18.-22.7.2022
Skautský tábor	1	Vysočina	1.-13.8.2022
Hokejový	1	Valašské Meziříčí	8.-12.8.2022
Tapaza	4	Kunčice p.O.	6.-15.8.2022
„U Kateřiny“	4	Štamberk	12.-21.8.2022
Basketbalový	1	Valašská Bystřice	20.-27.8.2022
Atletika	2	Valašské Meziříčí	22.-26.8.2022
Keramika	5	Valašské Meziříčí	22.-26.8.2022
Auxilium	1	Vsetín	24.7.-30.7.2022
Pobyt na Tesáku	12	Tesák	24.7.-30.7.2022

## **7. Podpora žáků s podpurným opatřením**

Ve školním roce 2021/2022 se nám podařilo zřídit pozici asistenta pedagoga pro 4 děti s přiděleným podpurným opatřením. Náplní práce asistenta je daným dětem dopomáhat v běžných sebe obslužných činnostech, být jim nápomocen při běžných úkonech. Dále jim dopomáhá v přípravě na vyučování, upevňuje již naučené. Doprovází děti do školského zařízení.

Pro náš dětský domov je to obrovská personální pomoc. Stále více jsou u nás umístovány děti s různým druhem handicapu a bez pozice asistenta bychom kladli příliš velké nároky na vychovatele.

## 8. Vyhodnocení naplňování Školního vzdělávací programu

Školní vzdělávací program je vydán v souladu s ustanovením § 5 odst. 2 zákona č. 561/2004 Sb., o předškolním, základním, středním, vyšším odborném a jiném vzdělávání v platném znění. ŠVP stanovuje jednotlivá průřezová témata, k těm přiřazuje konkrétní témata a výchovy, se kterými je v DD pracováno. Dále na něj navazují kompetence, které děti v DD získávají a k jednotlivým kompetencím přiřazují konkrétní činnosti a úkoly.

Vše se poté prolíná do Programu rozvoje osobnosti. A obsahem tohoto PROD jsou pracovní sešity, kde je přesně vymezeno, jaké úkoly a činnosti vedou ke zvládnutí těchto kompetencí.

V dětském domově vede děti k naplňování kompetencí občanských, sociálních a personálních, komunikativních, pracovních, k učení a k řešení problému.

Vyhodnocení naplňování školního vzdělávacího programu dvakrát ročně revidujeme ve vyhodnocení PROD. Při tomto vyhodnocení a následnému tvoření dalšího PROD zohledňujeme právě míru naplněnosti jednotlivých kompetencí.

V oblasti **kompetence k učení** se nám daří naplňovat využívání efektivních způsobů učení, organizace času k učení, v případě potřeby zajišťujeme doučování dětí. Co je potřeba nadále posilovat, tak je pozitivní vztah ke vzdělání všeobecně a vedení ke kritickému myšlení.

V oblasti **kompetence k řešení problémů** se nám daří naplňovat tuto oblast hlavně ve vnímání problémových situací ve škole i v domově, ve vedení k zodpovědnosti za svá rozhodnutí. Naopak je potřeba posilovat vhodné řešení problémů.

V oblasti **kompetence komunikativní** vedeme děti k naslouchání, přemýšlení o vyřčeném, snažíme se využívat různé druhy komunikace dle individuálních dovedností dětí.

V oblasti **sociální a personální** se daří vést děti ke spolupráci mezi sebou na skupinách, k debatám a používáním argumentů. Co je potřeba posilovat je zejména dodržování pravidel, slušnému jednání i v situacích, která mi nejsou příjemná, nacházení vhodných komunikačních strategií.

V oblasti **kompetence pracovní** se daří učit děti bezpečně používat pracovní nářadí úměrně věku, učí se samostatnému vaření, péči o svou osobu. Je potřeba nadále posilovat rozvoj podnikatelského myšlení, každodenních pracovních návyků.

V oblasti **kompetence občanské** se snažíme, aby děti chápaly, jak fungují zákony, k čemu nám slouží a před čím nás chrání. Podporujeme tradice, rozvíjíme ekologické myšlení.

Školní vzdělávací program reálně reflektuje potřeby dětí a dává nám velmi globální orientaci v tom, kam bychom chtěli naše děti posunout.

## 9. Údaje o výsledcích inspekční činnosti provedené Českou školní inspekcí a dalšími kontrolními orgány

Ve školním roce 2021/2022 proběhla v našem domově návštěva České školní inspekce. Závěry z jejího šetření byly projednány na pedagogické radě v červu 2022. Silné stránky budou nadále posilovány, slabé stránky budou zlepšovány, doporučení pro zlepšení bereme jako příležitost k posunu k lepšímu a nedostatky zjištěné ČŠI byly v zákonné lhůtě odstraněny.

Inspekční zpráva k nalezení na <https://www.csicr.cz/cz/Registr-inspekcni-zprav?d=17741>

**Okresním státním zastupitelstvím ve Vsetíně** byly provedeny pravidelné prověrky dodržování zákona č. 109/2002 Sb., ve znění pozdějších předpisů.

Při kontrolní činnosti nebyly shledány žádné závažnější nedostatky.

## 10. Základní údaje o hospodaření školského zařízení

Činnost:	hlavní
Příspěvky a dotace na provoz od zřizovatele	2 360 000 Kč
Dotace na mzdy a ONIV	11 104 507 Kč
Dotace UZ 33082	32 400 Kč
Tržby z prodeje služeb – ošetřovné, výživné, PnD, PnP, příspěvek na mobilitu	852 860 Kč
Tržby z prodeje služeb – školní jídelna	102 780 Kč

Účelově dary	146 793 Kč
<b>Celkem</b>	<b>14 599 340 Kč</b>
Náklady na platy pracovníků	8 053 622 Kč
Zákonné odvody zdravotní a sociální	3 050 885 Kč
Zákonné sociální náklady	24 373 Kč
Výdaje na učebnice a pomůcky	39 964 Kč
Školení a vzdělávání pracovníků	26 691 Kč
Spotřeba energie a vody	517 618 Kč
Opravy a udržování	43 630 Kč
Odepsání nedobytné pohledávky	125 741 Kč
Ostatní náklady pojištění, mat.odměny	216 794 Kč
Nákup služeb /pošta, telef. poplatky, banka, pojišťovna, odpad/	531 314 Kč
Cestovné	4 750 Kč
Ostatní náklady /vybavení, spotřební materiál/	585 493 Kč
Potraviny /školní jídelna/	715 571 Kč
Odpisy dlouhodobého majetku	647 760 Kč
<b>Celkem</b>	<b>14 584 206 Kč</b>

## 11. Údaje o zapojení školského zařízení do rozvojových a mezinárodních programů

Ve školním roce 2021/2022 nebyl dětský domov zapojen do rozvojových a mezinárodních programů

## 12. Údaje o zapojení školského zařízení do dalšího vzdělávání v rámci celoživotního učení

Ve školním roce 2021/2022 se co celoživotního vzdělávání zapojily dvě vychovatelky. Obě toto vzdělávání dokončily úspěšně.

## 13. Údaje o projektech realizovaných z cizích zdrojů

Náš dětský domov je zapojen do projektu Nadace Terezy Maxové, odkud získáváme finanční prostředky na doučování dětí.

## 14. Údaje o spolupráci s odborovými organizacemi, dalšími subjekty a partnery

### 14.1 Odborové organizace

V Dětském domově Valašské Meziříčí nepůsobí odborová organizace.

### 14.2 Spolupracující subjekty

#### **Zdravotní služby**

- Dětské lékaři a lékaři jiných odborností dle aktuální potřeby dítěte ve Zlínském, Olomouckém a Moravskoslezském kraji
- Nemocnice Vsetín, Zlín, Brno, Olomouc, Ostrava, Nový Jičín
- Praktický lékař pro děti a dorost
- Praktický lékař pro dospělé
- Stomatologická ambulance
- Ortodontie
- Psychiatr pro děti a dorost
- Psychiatr pro dospělé
- Psycholog
- Neurologická ambulance
- Oční ambulance
- Kardiologická ambulance
- Endokrinologická ambulance
- Alergologická ambulance
- Kožní ambulance
- Gynekologická ambulance

#### **Sociální služby**

- Sociální služby



- Zařízení zajišťující volnočasové aktivity dítěte
- Dům na půli cesty (po ukončení pobytů v DD)

### **Školské služby**

- Mateřská škola
- Základní škola
- Střední odborná škola
- Odborné učiliště
- Integrovaná střední škola
- Dětský diagnostický ústav
- Pedagogicko – psychologická poradna
- Speciálně pedagogické centrum

### **Úřady**

- Krajský úřad
- Městské úřady dle trvalých bydlišť dětí umístěných v DD
- Okresní správa sociálního zabezpečení
- Česká správa sociálního zabezpečení
- Úřady práce dle trvalých bydlišť dětí umístěných v DD

### **Policie**

- Policejní útvary státní i městské Policie

### **Soudy**

- Soudy dle trvalých bydlišť dětí umístěných v DD

### **Okresní státní zastupitelství Vsetín**

### **Volnočasové aktivity dětí**

- Středisko volného času dětí
- Základní umělecká škola
- Sportovní zájmové kroužky

### **Odborné praxe**

- Žáci a studenti SŠ, VOŠ a VŠ

### 14.3 Významní sponzoři

Fungování dětského domova je velmi výrazně podporováno také sponzory. Dlouholetá spolupráce se sponzory a dárci nám umožňuje podporovat děti v jejich volnočasových aktivitách, přáních, ale také při odchodech z dětského domova do běžného života. Rok 2021/2022 by se bez sponzorů taktéž neobešel. Děti si volnočasovými aktivitami kompenzovaly minulé dva pandemické roky. Také jsme díky sponzorům mohli obměnit sportovní vybavení pro naše děti jako byly například nové fotbalové branky nebo nová kola.

#### **Nadační fond Albert**

S NFA máme dlouholetou fungující spolupráci. Jejich finanční prostředky velkou mírou pomáhají našim dětem ve volnočasových aktivitách.

#### **Deza a.s.**

Podporuje nás ve sportovních aktivitách.

#### **Nadace Terezy Maxové**

Díky této nadaci se nám daří financovat doučování dětí, které mají obtíže ve škole. Velmi se nám to osvědčilo a opravdu vidíme u některých výrazné zlepšení ve školních výsledcích.

#### **ROBe**

Místní firma Robe nás podporuje každoročně a dlouhodobě. Jejich finanční dary jsou používány především na volnočasové aktivity dětí.

#### **Nadace český sport**

Naše děti jsou velmi sportovně založené a tato nadace poskytla účelové finanční prostředky pro dva naše hochy. Jednomu na fotbal a druhému na hokej.

#### **Tomáš Slavata a jeho Hromová parta**

Tato podpora nebyla v letošním roce ani tak materiální a finanční, jak osobností a psychická.

Každý dar, ať věcný či finanční je projevem dobré vůle dárců. My si jich za to velmi vážíme, protože bez těchto lidí by naše organizace nemohla dětem zajistit tak obsáhlou nabídku volnočasových a jiných aktivit.

